



Spotnik Hot-spot Delta

1

F6DZT 26/11/2025





Spotnik Hot-spot Delta

2

Pré-requis

- **Hotspot: Spotnik Hot-spot Delta**
- **Connexion Internet**
- **Pocket (BAOFENG)**
- **PC**
- **Licence de radioamateur**



Spotnik Hot-spot Delta

3

La première chose à faire lorsque vous faites l'acquisition de ce type de matériel.

Préparation du matériel

Si une carte SD est fournie :

→ Faire une image (sauvegarde complète) de la carte SD d'origine.

Si aucune carte SD n'est fournie :

→ Acheter une carte SD de **16 Go ou plus**.

Préparation de la carte SD :

→ Graver l'image Spotnik sur la carte SD.

→ Télécharger l'image à l'adresse suivante :

<http://rrf.f5nlg.ovh:8080/RRFDepot/>

Index of /RRFDepot/

Name	Last Modified	Size	Type
Parent Directory/		-	Directory
ANDROID/	2019-Aug-06 14:13:22	-	Directory
AUTRES ARCHITECTURES/	2023-Jun-22 13:12:46	-	Directory
DEV/	2024-Mar-23 15:57:17	-	Directory
DOC/	2021-Oct-13 15:51:14	-	Directory
HAMNET/	2022-Jul-08 16:02:40	-	Directory
INTERFACES/	2021-Oct-28 15:57:02	-	Directory
NA3/	2023-Nov-02 17:40:17	-	Directory
Openwebrx/	2023-Mar-05 17:35:21	-	Directory
Pocket Remote Radio/	2021-Oct-24 23:08:36	-	Directory
Quansheng/	2024-Feb-02 16:54:13	-	Directory
balancer.dat	2023-Feb-03 19:04:10	0.1K	application/octet-stream
lisez.moi	2022-Jul-08 15:53:37	0.1K	application/octet-stream
notice succinte beta.doc	2021-Oct-13 11:20:00	16.5K	application/msword
notice succinte delta.doc	2021-Oct-13 11:20:03	16.8K	application/msword
spotnik-3_2_opi0.img.7z	2022-Mar-18 01:29:47	474.0M	application/x-7z-compressed
spotnik-4_2_opi0.img.7z	2022-Mar-09 17:55:53	740.7M	application/x-7z-compressed
spotniks1_1.3.txt	2022-Jun-13 01:06:34	2.8K	text/plain
spotniks1_2_0_opi0.img.7z	2023-Feb-02 00:06:48	675.0M	application/x-7z-compressed

lighttpd/1.4.35



Spotnik Hot-spot Delta

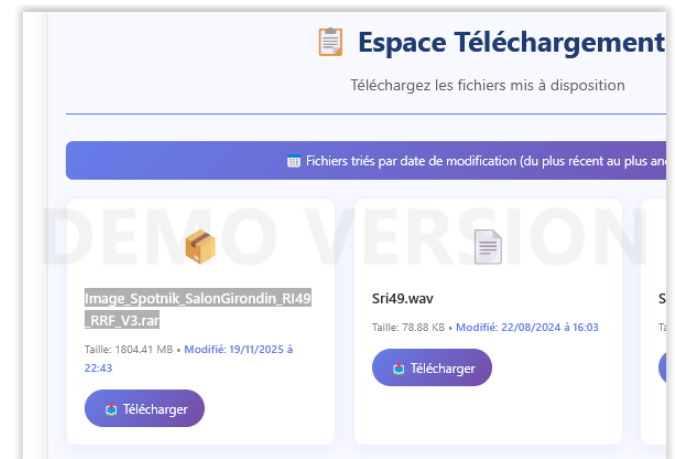
4

Solution plus simple pour débutant

→ Télécharger l'image sur notre site WEB:

Bouton téléchargement

Image_Spotnik_SalonGirondin_RI49_RRF_V3.rar



Ensuite, gravez l'image sur votre carte SD

Pour ma part, j'utilise Win32DiskImager (*qui permet de graver une image sur une carte SD ou de sauvegarder le contenu d'une carte SD dans un fichier image.*)

Installation et utilisation

<https://nano-ordinateur-info.fr/TutoPDF/Win32diskImager.pdf>



Spotnik Hot-spot Delta

5

Pour la mise en route, commencez par brancher le Spotnik à votre box Internet avec un câble Ethernet, connectez l'antenne, **puis branchez l'alimentation.**

Avec l'image [Image_Spotnik_SalonGirondin_RI49_RRF_V3](#)

La fréquence configurée sur votre hotspot est **430,975 MHz**, avec un **CTCSS de 71,9 Hz** en **réception uniquement.**

Réglez donc votre émetteur (TX) sur **430,975 MHz** avec un **CTCSS de 71,9 Hz** en **émission.**

Ensuite, composez le code DTMF **93** sur le clavier de votre poste.

Le hotspot vous annoncera son adresse IP, par exemple : **192.168.1.63.**

Si aucune adresse n'est annoncée :

Connectez-vous à l'interface de votre box pour vérifier à **quelle adresse IP** le hotspot est connecté.



Spotnik Hot-spot Delta

6

Ouvrez votre navigateur (Firefox ou Chrome) sur votre PC et saisissez l'adresse IP dans la barre d'adresse.

Vous accéderez alors à l'interface graphique (GUI).

Dans le menu **Configuration** :

- Renseignez votre indicatif.
- Configurez le Wi-Fi si vous souhaitez utiliser votre hotspot via un réseau sans fil.

General
Required

Call sign
INDICATIF

Department / Country
33

Type / Band (V=VHF, D=10m, T=Tspdr, R=Relais ...)
H - Personal Hotspot

Language
French

Wifi
Optional

SSID
ssid

WPA key
clef wpa

Puis cliquez sur: **Save**



Spotnik Hot-spot Delta

7

À partir de là, votre hotspot est configuré et prêt à fonctionner sur les salons suivants :

- **33** : Salon Girondin
- **49** : Réseau Interconnecté du 49
- **96** : Salon d'appel RRF
- **97** : Salon FON
- **98** : Salon Technique RRF
- **100** : Salon Bavardage RRF
- **101** : Salon Local RRF
- **103** : Accès au réseau EchoLink

Vous pouvez arrêter le hotspot depuis le **menu Admin** ou via l'**interrupteur marche/arrêt** du cordon d'alimentation.

Redémarrez ensuite le hotspot : il devrait maintenant se connecter automatiquement à votre box en **Wi-Fi**.

Composez **93 en DTMF** sur votre poste :

L'adresse IP vous sera annoncée, par exemple : **192.168.1.63**

Vous pouvez maintenant accéder à l'interface de votre hotspot en **Wi-Fi**



Spotnik Hot-spot Delta

8

Par défaut, le hotspot se connecte au salon **Girondin**.

Si vous vous connectez à un autre salon et qu'aucune activité n'y est détectée pendant 1 minute, le système basculera automatiquement le hotspot vers le salon par défaut, c'est-à-dire le salon **Girondin**.

Toutes ces options, ainsi que bien d'autres fonctionnalités, sont entièrement paramétrables. N'hésitez pas à me contacter pour plus de précisions.

Lorsque vous êtes connecté au salon **Girondin**, je vous invite à consulter le **dashboard** de ce salon.

Pour cela, rendez-vous sur : **radio.f6kpw.fr** puis cliquez sur le bouton **Salon Girondin**.

Vous y trouverez plusieurs informations utiles concernant l'activité en cours.

Bon amusement et à bientôt sur le salon Girondin !



Spotnik Hot-spot Delta

9

Nous allons maintenant nous connecter au hotspot à l'aide d'un **émulateur de terminal** afin de **configurer plusieurs connexions Wi-Fi**.

Pour cela, nous allons installer l'émulateur de terminal PuTTY

PuTTY est un logiciel gratuit permettant de se connecter à distance à des serveurs via des protocoles comme SSH ou Telnet. Il est couramment utilisé pour administrer des systèmes Linux/Unix depuis Windows.

Installation de PuTTY

Rendez-vous sur le site officiel de téléchargement de PuTTY :

<https://www.putty.org/>

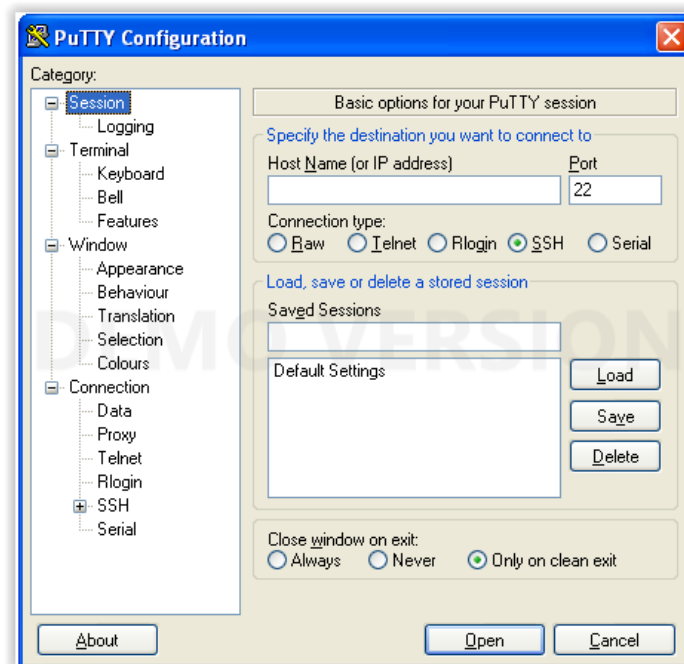
Téléchargez la version, puis installez-la



Spotnik Hot-spot Delta

Démarrer PuTTY

Lorsque vous démarrez PuTTY, vous obtenez la boîte de dialogue ci-dessous :



Cette boîte de dialogue vous permet de contrôler complètement le fonctionnement de PuTTY



Spotnik Hot-spot Delta

11

En général, vous n'avez pas besoin de changer grand chose à la configuration par défaut

The screenshot shows the PuTTY Configuration dialog box. The 'Session' category is selected in the left sidebar. The 'Host Name (or IP address)' field is empty, and the 'Port' is set to 22. The 'Connection type' is set to SSH. The 'Saved Sessions' list is empty. The 'Default Settings' section is visible. The 'Close window on exit' options are 'Always', 'Never', and 'Only on clean exit' (selected). The 'Open' button is highlighted.

Adresse IP

Nom du serveur

n° Port

Type de connexion

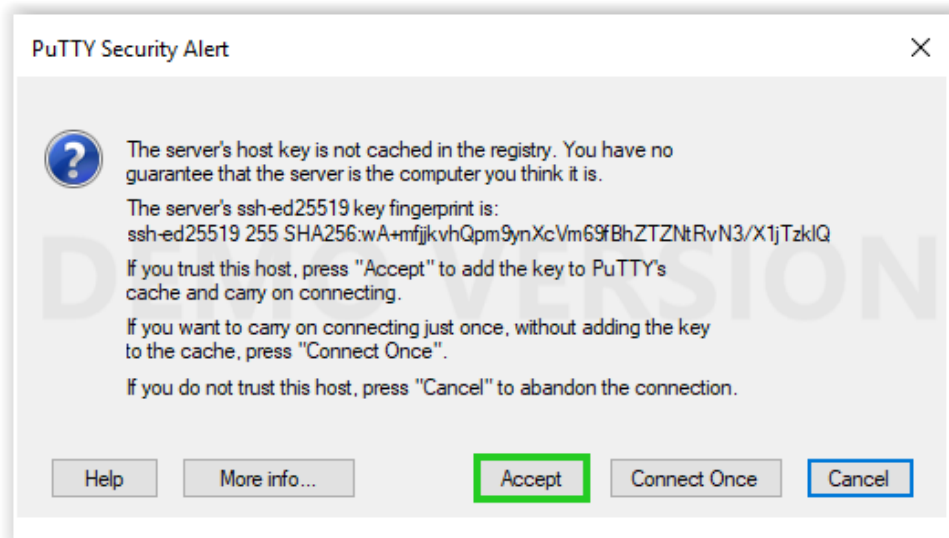
Sauvegardez

Pour se connecter



Spotnik Hot-spot Delta

Lors de la première connexion, un message d'avertissement apparaît. Comme le serveur SSH était inconnu jusqu'à présent, PuTTY ne dispose pas de clé.



Pour autoriser la connexion et sauvegarder la clé pour les futures sessions, cliquez sur Accept.



Ajout de réseaux WiFi

```
login: root
passwd: spotnik
nmtui
```

[illegible]



Ajout de réseaux WiFi



<Cancel> <Create>



Spotnik Hot-spot Delta

Ajout de réseaux WiFi

..... Edit Connection

Profile name F6DZT Spotnik

Device

+ WI-FI <Hide>

SSID Pierre

Mode <Client>

Security <WPA & WPA2 Personal>

Password *****

[] Show password

BSSID

Cloned MAC address

MTU (default)

- IPv4 CONFIGURATION <Automatic> <Show>

- IPv6 CONFIGURATION <Automatic> <Show>

[X] Automatically connect

[X] Available to all users

<Cancel> <OK>

6

7

8

9

10



Spotnik Hot-spot Delta

Ajout de réseaux WiFi

```
lqqqqqqqqqqqqqqqqqqqqqqqqqqqqqqk
x Ethernet                      x <Add>
x Connexion filaire 1          a x
x Wi-Fi                        a x <Edit...>
x Livebox-6280                 a x
x F6DZT                        a x <Delete>

x                               a x
x                               x <Back>
mqqqqqqqqqqqqqqqqqqqqqqqqqqqqqj
```

11

```
.qu NetworkManager TUI tqg
:
: Please select an option :
:
: Edit a connection
: Activate a connection
: Set system hostname
:
: Quit
:
: <OK>
```

12